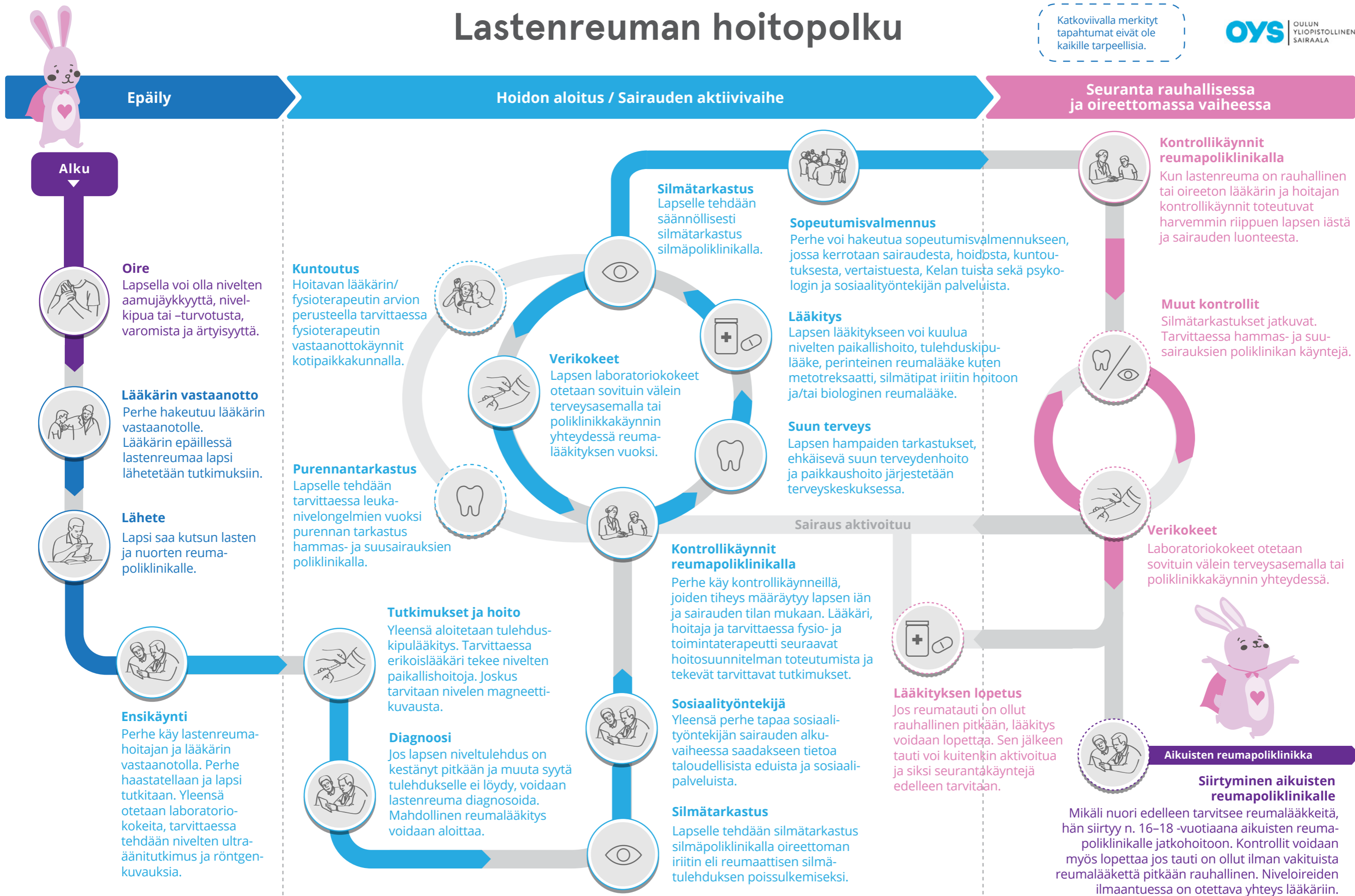


Lastenreuman hoitopolku

Katkoviivalla merkityt tapahtumat eivät ole kaikille tarpeellisia.

OYS OULUN YLIOPISTOLLINEN SAIRAALA





Lastenreuman hoitopolku

OIRE

Lapsella voi olla nivelten aamujäykkyyttä, nivelkipua tai -turvotusta, varomista ja ärtyisyyttä.

Lastenreuman tavallisin oire on vähitellen kehittyvä tulehtuneen nivelen ja koko raajan käytön välttäminen. Ontuminen on tavallista, jos niveltulehdus esiintyy lapsen nilkassa, polvessa tai lonkassa. Jos niveltulehdus on kädessä, tyypillistä on käden käytön välttäminen. Tavallisimmin lastenreuman niveltulehdukset esiintyvät alaraajojen nivelissä. Kuitenkaan kaikkia näitä oireita ei aina ole samanaikaisesti vaan tulehdusreaktio voi kohdistua myös muualle elimistöön, kuten silmän värikalvoon.

Lue lisää

[Lastenreuman oireet](#)

[Yleistä lastenreumasta](#)

[Terveyskirjasto](#)

[Lastenreumatologiset sairaudet](#)



Lastenreuman hoitopolku

LÄÄKÄRIN VASTAANOTTO

Perhe hakeutuu lääkärin vastaanotolle.
Lääkärin epäillessä lastenreumaa lapsi lähetetään tutkimuksiin.

Perhe voi hakeutua joko terveyskeskuslääkärin tai yksityislääkärin vastaanotolle. Lääkäri tutkii lapsen nivelet ja lähettää hänet laboratoriotutkimuksiin ja hän voi myös määrätä tulehduskipulääkekuurin.

Lue lisää
[Yleistä lastenreumasta](#)



Lastenreuman hoitopolku

LÄHETE

Lapsi saa kutsun lasten ja nuorten reumapoliklinikalle.

Lue lisää

[Lasten ja nuorten reumapoliklinikka](#)



Lastenreuman hoitopolku

ENSIKÄYNTI

Perhe käy lastenreumahoitajan ja lääkärin vastaanotolla. Perhe haastatellaan ja lapsi tutkitaan. Yleensä otetaan laboratoriokokeita, tarvittaessa tehdään nivelten ultraäänitutkimus ja röntgenkuvauksia.

Ensikäynnillä erikoislääkäri tutkii lapsen ja erityisesti nivelet ja tekee tarpeelliset ultraäänitutkimukset.

Lastenreuman toteamiseen vaikuttavat ratkaisevimmin lääkärin löydökset ja potilaan oireet. Laboratoriokokeilla tutkitaan tulehdusarvot ja suljetaan pois infektioiden lisäksi vastaavia oireita aiheuttavat muut taudit.

Lue lisää lastenreumasta

[Terveyskylän Lastentalo](#)

[Lastenreuman alatyypit](#)

[Terveyskirjasto](#)

[Lastenreumaopas](#)

Lisätietoa tutkimuksista

[Ultraäänitutkimus](#)

[Lasten ja nuorten reumapoliklinikka](#)



Lastenreuman hoitopolku

TUTKIMUKSET JA HOITO

Yleensä aloitetaan tulehduskipulääkitys. Tarvittaessa erikoislääkäri tekee nivelten paikallishoitoja. Joskus tarvitaan nivelen magneettikuvausta.

Lastenreumaepäilyn yhteydessä lapselle tehdään seuraavat tutkimukset:

Laboratoriokokeet:

- Verokuva
- Tulehdusarvot
- Reumatutkimukset (kuten tumavasta-aineet)
- Keliakian seulontatutkimus
- Tutkimukset infektioiden poissulkemiseksi

Kuvantamistutkimukset:

- Ultraäänitutkimukset
- Röntgenkuvat
- Magneettikuvaus

Hoitona lähes kaikille aloitetaan tulehduskipulääkitys. Tarvittaessa lääkäri voi antaa paikallishoitoja tulehtuneeseen niveleen.

Lue lisää

[Lastenreuman hoito](#)

[Hyödyllistä tietoa](#)

[Lasten kuvantamistutkimukset](#)



Lastenreuman hoitopolku

DIAGNOOSI

Jos lapsen niveltulehdus on kestänyt pitkään ja muuta syytä tulehdukselle ei löydy, voidaan lastenreuma diagnosoida. Mahdollinen reumalääkitys voidaan aloittaa.

Kun lapsen niveltulehdus on kestänyt yli kuusi viikkoa, eikä tulehdukselle löydy muuta syytä, kyseessä on lastenreuma. Lastenreuman diagnoosi määritetään lastenlääkärin tai lastenreumalääkärin vastaanotolla.

Tutustu myös:

[Lastenreuman toteaminen](#)



Lastenreuman hoitopolku

SILMÄTARKASTUS

Lapselle tehdään silmätarkastus silmäpoliklinikalla oireettoman iriitin eli reumaattisen silmätulehduksen poissulkemiseksi.

Noin viidesosa lastenreumaa sairastavista potilaista kärsii myös silmän värikalvon, iiriksen, tulehduksesta eli iriitistä. Alkaessaan se on yleensä oireeton, piilevä tulehdus, joka ei näy päällepäin.

Iriitin toteaminen tai poissulkeminen vaatii silmälääkärin tarkastuksen, joka tehdään säännöllisesti lastenreumaa sairastavalle. Näöntarkastuksen lisäksi lapselta voidaan tarvittaessa tutkia silmänpaineet.

Iriitin hoitoon käytetään silmätippoja. Tehokas lääkehoito lastenreumaan rauhoittaa myös iriittiä.

Lue lisää
[Iriitti](#)



Lastenreuman hoitopolku

SOSIAALITYÖNTEKIJÄ

Yleensä perhe tapaa sosiaalityöntekijän sairauden alkuvaiheessa saadakseen tietoa taloudellisista eduista ja sosiaalipalveluista.

Lapsen sairastuminen mullistaa perheen elämän. Perheen on mahdollista saada psyykkistä ja taloudellista tukea vaikeassa elämäntilanteessa. Sairaalan sosiaalityöntekijä voi auttaa perhettä sopivan tuen löytämisessä.

Sosiaalityöntekijä on tarvittaessa perheen tukena ja antaa yksilöllistä ohjausta ja neuvontaa esimerkiksi sosiaaliturvaan ja sosiaalipalveluihin liittyvissä kysymyksissä. Sosiaalityöntekijä auttaa perhettä sosiaalisen tilanteen selvittämisessä ja ohjaa heitä tarpeenmukaisen tuen tai avun piiriin. Sosiaalityöntekijään saa yhteyden hoitavan yksikön kautta.

Lue lisää

[Perheen tukimuodot](#)



Lastenreuman hoitopolku

KONTROLLIKÄYNNIT REUMAPOLIKLINIKALLA

Perhe käy kontrollikäynneillä, joiden tiheys määräytyy lapsen iän ja sairauden tilan mukaan. Lääkäri, hoitaja ja tarvittaessa fysio- ja toimintaterapeutti seuraavat hoitosuunnitelman toteutumista ja tekevät tarvittavat tutkimukset.

Kontrollikäyntien tiheys määräytyy lapsen iän ja sairauden tilan mukaisesti, yleensä 3–6 kk välein.

Kontrollikäynneillä lääkäri tutkii lapsen nivelet ja arvioi lääkityksen sopivuuden ja riittävyyden. Reumalääkärin tärkein tehtävä on arvioida annetun hoidon tehoa ja hoitosuunnitelman toteutumista. Usein lapselta otetaan samana päivänä laboratoriossa myös verikokeita sekä tehdään ultraääni- ja röntgentutkimuksia.

Reumahoitaja antaa lääkeopetusta sekä lääkkeiden pistosopetusta sovitusti.

Tarvittaessa myös fysioterapeutti antaa nivelten ja lihasten hoito-ohjeita.

Lue lisää

[Lastenreuman hoito](#)

[Hyödyllistä tietoa](#)

[Lasten ja nuorten reumapoliklinikka](#)



Lastenreuman hoitopolku

LÄÄKITYS

Lapsen lääkitykseen voi kuulua nivelten paikallishoito, tulehduskipulääke, perinteinen reumalääke kuten metotreksaatti, silmätipat iriitin hoitoon ja/tai biologinen reumalääke.

Lastenreuman hoito on yksilöllistä ja hoitoon vaikuttavat monet tekijät. Perheen sitoutuminen pitkäaikaiseen hoitoon on keskeistä. Lastenreuman hoitoon on käytettävissä tehokkaita lääkkeitä. Hoidon tavoitteena on lapsen niveltulehdusten rauhoittuminen. Hoito aloitetaan yleensä tulehduskipulääkkeillä ja tulehtuneiden nivelten paikallishoidoilla.

Paikallishoidoista:

Ennen hoitoa

Paikallishoitoaamuna lapsen tulisi ottaa aamulääke sekä tulehduskipulääke pienen vesitilkan kanssa. Muuten lapsen tulee olla syömättä ja juomatta hoitoa edeltävästä illasta lähtien. Jos lapsella on ollut yskää, nuhaa, kuumetta tai muu tulehdus viimeisen kahden viikon aikana, perheen tulisi olla yhteydessä poliklinikkaan ennen paikallishoitoja. Infektiossa olevaa lasta ei nukuteta paikallishoidon vuoksi.

Reumapoliklinikalle saavuttuaan lapsi tapaa hoitajan ja lääkäri yleensä tutkii hänen nivelensä. Puoli tuntia ennen hoitoa lapselle voidaan antaa esilääke rentouttamaan ja rauhoittamaan. Vanhemmat ja hoitaja vievät lapsen yhdessä toimenpiteeseen.

Hoidon aikana

Nivelten paikallishoidot tehdään yleisanestiassa. Nukutuksessa tehtäviä toimenpiteitä varten tarvitaan laskimokanyyli, jonka kautta nukutusaine annetaan. Tarvittaessa lapsen iho voidaan puuduttaa voiteella ennen pistämistä. Erikoislääkäri/reumalääkäri laittaa kortisonia suoraan lapsen tulehtuneeseen niveleen. Se on paras tapa rauhoittaa tulehdus yksittäisessä nivelessä ja hoito voidaan tarvittaessa uusida. Hoitoja voidaan tehdä myös ilman yleisanestesiaa lapsen iästä ja pistettävien nivelten lukumäärästä riippuen. Tällöin käytetään paikallispuudutusta, ilokaasua tai kylmäpakkauksia.

Hoidon jälkeen

Hoidon jälkeen hoitaja vie lapsen takaisin poliklinikalle. Lapsi saa juoda ja syödä vapaasti. Hoidon tehon maksimoimiseksi suositellaan hoidetun nivelen mahdollisimman vähäistä käyttöä seuraavaan aamuun saakka. Lapselle voidaan myös laittaa sidos hoidettuihin niveliin tukemaan niveliä ja muistuttamaan niiden levon tarpeesta.

Lue lisää

[Lastenreuman hoito](#) / [Paikallishoitoon tuleminen](#) / [Peruslääkitys](#)
[Kortisonihoito](#) / [Kipulääkkeet](#) / [Metotreksaatti](#) / [Biologiset lääkkeet](#)



Lastenreuman hoitopolku

SUUN TERVEYS

Lapsen hampaiden tarkastukset, ehkäisevä suun terveydenhoito ja paikkaushoito järjestetään terveyskeskuksessa.

Reumalääkkeet heikentävät elimistön immuunipuolustusta ja lisäävät siten riskiä infektioille. Siksi reumaa sairastavan on erityisen tärkeää huolehtia suun terveydestä.

Lue lisää

[Suun terveys](#)

[Suun hoito reumasairauksissa](#)



Lastenreuman hoitopolku

VERIKOKEET

Lapsen laboratoriokokeet otetaan sovituin välein terveysasemalla tai poliklinikkäkäynnin yhteydessä reumalääkityksen vuoksi.

Verikokeet ovat osa lapsen lääkityksen seuranta ja niillä kontrolloidaan maksa-arvoja sekä verenkuvaa.

Jos verikokeissa ilmenee jotain poikkeavaa, otetaan yhteyttä reumapoliklinikkaan.

Lue lisää

[Lääkityksen seuranta](#)

Turvaverikokeiden viitearvot

Jos **ALAT > 100**,
lääkitys jätetään tauolle ja jatkoannoksesta päättää lastenreumalääkäri.

Jos **ALAT on välillä 75 – 100**,
on syytä olla yhteydessä lastenreumahoitajaan.

Normaali veren valkosolu- eli leukosyyttitaso on $\geq 3,5$ ja neutrofiilitaso $\geq 1,5$. Alhaisemmista tasoista on syytä olla yhteydessä lastenreumahoitajaan.



Lastenreuman hoitopolku

KUNTOUTUS

Hoitavan lääkärin/fysioterapeutin arvion perusteella tarvittaessa fysioterapeutin vastaanottokäynnit kotipaikkakunnalla.

Kuntoutuksen tavoitteena on lapsen fyysisen toimintakyvyn ylläpitäminen. Kuntoutuspalveluja tarvitaan usein lapsen sairastumisvaiheessa tai sairauden uudelleen aktivoituessa, esimerkiksi syntyneiden nivelten liikerajoitusten tai poikkeavien liikemallien korjaamiseksi. Käynneillä tarkastetaan myös lapsen nivelten liikkuvuus ja tunnistetaan mahdolliset tulehdukset. Perheen on myös mahdollista hakeutua Kelan kuntoutusjaksolle.

Lue lisää

[Kelan kuntoutus- ja valmennuskurssit](#)
[Kuntoutus](#)



Lastenreuman hoitopolku

PURENNAN TARKASTUS

Lapselle tehdään tarvittaessa leukanivelongelmien vuoksi purennan tarkastus hammas- ja suusairauksien poliklinikalla.

Lääkäri tekee tarvittaessa lähetteen suu- ja hammassairauksien poliklinikalle.

Lastenreuma voi aiheuttaa muutoksia leukaniveeliin, jolloin suun avautuminen voi vaikeutua.

Reumaa sairastavalla lapsella hammaslääkäri tutkii ja seuraa leukojen toimintaa ja kasvua säännöllisesti suun terveydenhuollon käyntien yhteydessä leukanivelen mahdollisen tulehduksen takia. Hän tunnustelee lapsen leukanivelen ja puremalihasten painoarkuutta ja kuuntelee mahdolliset niveläännet suuta avattaessa ja suljettaessa. Lisäksi hän mittaa leuan liikkeitä suuta avattaessa ja liikuttaessa alaleukaa sivuille ja eteenpäin. Leukojen alueelta otetaan röntgenkuva ja tarvittaessa tietokonetomografia- ja magneettikuvaus.

Lapsen leuan liikkeiden säilyttämiseksi ja purentalihasten vahvistamiseksi määrätään usein fysioterapiahoitoja niveltulehduksen rauhoituttua. Fysioterapeutti antaa myös ohjeita kotona tehtäviä liikeharjoituksia varten. Leukanivelten rauhoittamiseksi ja puremalihasten rentouttamiseksi hammaslääkäri saattaa määrätä purentakiskon käytettäväksi öisin.

Jos tulehdus leukanivelessä aiheuttaa muutoksia lapsen hampaiden purentasuhteissa, on oikomishoito tarpeen. Näin

käy usein jo sairauden varhaisessa vaiheessa. Oikomishoidosta vastaava hammaslääkäri tekee hoitosuunnitelman joko terveystieteiden keskuksessa tai keskussairaalassa.

Lue lisää

[Suun terveys](#)

[Suun hoito reumasairauksissa](#)



Lastenreuman hoitopolku

SOPEUTUMISVALMENNUS

Perhe voi hakeutua sopeutumisvalmennukseen, jossa kerrotaan sairaudesta, hoidosta, kuntoutuksesta, vertaistuesta, Kelan tuista sekä psykologin ja sosiaalityöntekijän palveluista.

OYS järjestää sopeutumisvalmennuskursseja lastenreumaa sairastaville ja heidän perheilleen.

Kurssien tavoitteet:

- Antaa uusia voimavaroja ja välineitä arjessa selviytymiseen
- Jakaa tietoa sairaudesta sekä sen hoidosta ja kuntoutuksesta
- Antaa tukea vanhemmuuteen ja yhdessä toimimiseen
- Löytää lapsen kasvua ja kehitystä tukevia ratkaisuja
- Jakaa kokemuksia muiden samankaltaisessa tilanteessa olevien kanssa
- Jakaa tietoa yhteiskunnan antamista palveluista esim. Kelasta sekä yhteisöjen- ja järjestöjen tarjoamasta toiminnasta
- Vahvistaa sairaalahoidossa/kuntoutuksessa saatuja ohjeita ja valmiuksia

Tutustu myös:

[Sopeutumisvalmennus](#)

[Sosiaaliturvan suunnistuskartta](#)



Lastenreuman hoitopolku

KONTROLLIKÄYNNIT REUMAPOLIKLINIKALLA

Kun lastenreuma on rauhallinen tai oireeton lääkärin ja hoitajan kontrollikäynnit toteutuvat harvemmin riippuen lapsen iästä ja sairauden luonteesta.

Kontrollikäynnit määräytyvät lapsen iän ja sairauden tason mukaisesti, yleensä niitä tarvitaan 4–9 kk välein. Kontrollikäynneillä lääkäri tutkii lapsen nivelet ja arvioi lääkityksen sopivuuden ja riittävyden. Usein lapselta otetaan verikokeita sekä tarvittaessa ultraääni-, röntgen- tai magneettitutkimuksia. Reumalääkärin tärkein tehtävä on arvioida annetun hoidon tehoa ja hoitosuunnitelman toteutumista.

Kontrollikäynneillä erityisesti reumahoitaja kuulostelee perheen hyvinvointia ja jaksamista ja ohjaa heitä tarpeen mukaan sairauden hoidossa.

Fysioterapeutti käy tarvittaessa läpi lapsen nivelet ja antaa kuntoutusohjeita.

Lue lisää

[Lastenreuman hoito](#)

[Hyödyllistä tietoa](#)

[Sosiaaliturvan suunnistuskartta](#)



Lastenreuman hoitopolku

MUUT KONTROLLIT

Silmätarkastukset jatkuvat. Tarvittaessa hammas- ja suusairauksien poliklinikan käyntejä.

Silmätarkastus

Silmän värikalvon (iiris) tulehduksen eli iriitin toteaminen tai poissulkeminen vaatii silmälääkärin tarkastuksen, joka tehdään säännöllisesti lastenreumaa sairastavalle lapselle. Näöntarkastuksen lisäksi voidaan tarvittaessa tutkia lapsen silmänpaineet. Silmälääkäri tutkii silmät silmämikroskoopilla.

Lue lisää

[Iriitti](#)

Leukanivelten- ja purenantarkastus

Hammaslääkäri tutkii ja seuraa reumaa sairastavan lapsen leukojen toimintaa ja kasvua säännöllisesti leukanivelen mahdollisen tulehduksen takia ja purennan seuraamiseksi.



Lastenreuman hoitopolku

VERIKOKEET

Laboratoriokokeet otetaan sovituin välein terveysasemalla tai poliklinikkakäynnin yhteydessä.

Verikokeet ovat osa lapsen lääkityksen seuranta ja niillä kontrolloidaan maksa-arvoja sekä verenkuvaa.

Jos verikokeissa ilmenee jotain poikkeavaa, otetaan yhteyttä reumapoliklinikkaan.

Lue lisää

[Lääkityksen seuranta](#)

Turvaverikokeiden viitearvot

Jos **ALAT > 100**,
lääkitys jätetään tauolle ja jatkoannoksesta päättää lastenreumalääkäri.

Jos **ALAT on välillä 75 – 100**,
on syytä olla yhteydessä lastenreumahoitajaan.

Normaali veren valkosolu- eli leukosyyttitaso on $\geq 3,5$ ja neutrofiilitaso $\geq 1,5$. Alhaisemmista tasoista on syytä olla yhteydessä lastenreumahoitajaan.



Lastenreuman hoitopolku

SIIRTYMINEN AIKUISTEN REUMAPOLIKLINIKALLE

Mikäli nuori edelleen tarvitsee reumalääkkeitä, hän siirtyy n. 16–18 -vuotiaana aikuisten reumapoliklinikalle jatkohoitoon. Kontrollit voidaan myös lopettaa jos tauti on ollut ilman vakituista reumalääkettä pitkään rauhallinen. Niveloireiden ilmaantuessa on otettava yhteys lääkäriin.

Siirtymävaiheessa otetaan huomioon nuoren fyysinen ja henkinen kehitys sekä hoidon tasapaino. Nuorella on mahdollisuus tutustumiskäyntiin, jossa kuntoutusohjaaja kertoo aikuispuolen toiminnasta.

Lue lisää

[Siirtymävaihe](#)



Lastenreuman hoitopolku

LÄÄKITYKSEN LOPETUS

Jos reumatauti on ollut rauhallinen pitkään, lääkitys voidaan lopettaa. Sen jälkeen tauti voi kuitenkin aktivoitua ja siksi seurantakäyntejä edelleen tarvitaan.

Lastenreuman hoitopolku

LÄÄKITYS

Lastenreuman hoitoon on käytettävissä tehokkaita lääkkeitä. Lääkehoidon tavoitteena on lapsen niveltulehdusten rauhoittuminen. Korkeakuumeisen infektion yhteydessä yleensä ohjeistetaan laittamaan reumalääkkeet tauolle.

Nivelten paikallishoidot:

Kortisonipistos ruiskutetaan suoraan lapsen tulehtuneeseen niveleen.

Kortisonihoito:

Kortisonitabletteja määrätään joskus lyhyaikaisesti ja pieninä annoksina.

Silmätipat:

Silmätippoja käytetään iriitin hoitoon.

Tulehduskipulääkkeet:

Tulehduskipulääkettä käytetään niveltulehdusten aiheuttaman kivun hoitoon, mutta se hoitaa myös tulehdusta. Käytetyin tulehduskipulääke on naprokseeni, jonka kanssa ei suositella käytettävän muita tulehduskipulääkevalmisteita.

Metotreksaatti / Perinteiset reumalääkkeet

Käytetyin lastenreuman lääke on metotreksaatti, joka annostellaan kerran viikossa joko tabletteina tai ihonalaisina pistoksina. Lääkityksen vuoksi tarvitaan säännöllisesti verikokeita. Lisää lastenreumalääkkeitä löydät [täältä](#).

Biologiset reumalääkkeet:

Biologinen lääke aloitetaan yleensä muun käytössä olevan lastenreumalääkityksen lisäksi. Lääkkeet annetaan joko ihonalaisina pistoksina tai sairaalassa lääketiputuksena.

Lue lisää

[Lastenreuman hoito](#)

Lastenreuman hoitopolku

VOIMAVARAT JA VERTAISTUKI

Perheet, joissa lapsella on pitkäaikaissairaus voivat tarvita tukea niin fyysiseen, henkiseen kuin taloudelliseenkin kuormitukseen. Koko perheen hyvinvoinnista ja voimavaroista huolehtiminen tuo voimia lastenreuman kanssa elämiseen.

Sopeutumisvalmennuskurssi:

Sopeutumisvalmennus on osa kuntoutusta. Se tukee sairastunutta lasta ja hänen perhettään. Oulun yliopistollinen sairaala järjestää Oulun seudulla sopeutumisvalmennuskursseja. Lisäksi perhe voi hakea Kelan tai Reumaliiton sopeutumisvalmennuskursseille.

Tutustu sopeutumisvalmennuskursseihin

[Sopeutumisvalmennus](#)

[Reumaliiton sopeutumisvalmennuskurssi](#)

[Kelan kuntoutus- ja valmennuskurssit](#)

Lue lisää vertaistuesta

[Lastenreuman Facebook-sivu](#)

Lastenreuman hoitopolku

HOIDON TAVOITE

Hoidon tavoitteena on taudin rauhoittuminen ja hyvä elämänlaatu sairauden kanssa tai siitä huolimatta. Jokaisella poliklinikkäkäynnillä perhe saa mukaansa hoitoyhteenvedon, johon on kirjattu mitä vastaanotolla on sovittu ja mitä seuraavaksi tapahtuu esim. lääkityksen osalta. potilaskertomukseen on kirjattu Laajempi hoitosuunnitelma, joka löytyy Kanta-arkistosta ja se lähetetään perheelle postitse kotiin.

Lastenreuman hoitopolku

PÄIVÄKOTI JA KOULU

Jokaisen lapsen opettajan tulisi tietää lapsen erityistarpeet

Lastenreumaa sairastavan oppilaan vanhempien olisi hyvä keskustella opettajan kanssa ja kertoa lapsen sairauteen liittyvistä asioista. Sama koskee päiväkotia.

Joskus voidaan tarvita erityistoimia: erityiskalusteet, rannetukien tai tietokoneen käyttö ja muut erityisjärjestelyt. Ne tulisi sopia yhdessä lapsen/nuoren kanssa ja kunnioittaa tässä hänen omaa näkemystään.

Tarvittaessa hoitava taho voi järjestää koulun yhteispalaveriin reumahoitajan, kuntoutusohjaajan tai fysioterapeutin.

Lue lisää:

[Lastenreumasta kertominen koulussa](#)

Lastenreuman hoitopolku

PÄIVÄKOTI JA KOULU

Lastenreuma ja liikunta

Lastenreumaa sairastava lapsi voi joskus pyrkiä välttämään liikuntaa. Nivel tulehdus voi joskus heikentää lapsen suorituskykyä leikeissä tai peleissä siinä määrin, ettei lapsi mielellään osallistu liikunnallisiin harrastuksiin.

Lapsen hyvä yleiskunto helpottaa sairauden oireita ja hyvin toimivat lihakset ovat perusta normaalille niveltoiminnalle. Liikunta on myös osa reumaa sairastavan lapsen sosiaalista elämää ja auttaa lasta kehittymään ikätovereidensa joukossa.

Myös reumaa sairastavat lapset hyötyvät liikkuvuus-, lihasvoima- ja kestävyyskuntoharjoitteista. Liikunta ei kuitenkaan saa aiheuttaa lapselle missään vaiheessa kipua **eikä olla pakollista**.

Liikuntatunneille osallistuminen

On tärkeää, että lapsi saisi jollain tapaa osallistua liikuntatunneille. Lasta ei tulisi ohjata muun tekemisen pariin liikuntatunnin sijaan.

Liikuntalajeista mikään ei ole ehdottomasti kiellettyä. Jos lapsella/nuorella on sairauden aktiivivaihe ja paljon niveleireita, hänellä voisi olla joku tehtävä liikuntatunnilla; tuomari, kannustaja, tsemppaaja.

Liikunnanopettajan tulisi luottaa reumaa sairastavan lapsen/nuoren omiin tuntemuksiin kivun kuvaamisessa. Kivun syyt vaihtelevat eikä lapsi tai nuori osaa aina eritellä kivun syytä. Kipu on kuitenkin aina todellinen, subjektiivinen kokemus ja sitä ei tule vähätellä.

Jos nivelkipuja esiintyy liikuntatunnin aikana tai sen jälkeen, koululla voisi olla kylmäpakkauksia sovitussa paikassa.

Lastenreuman hoitopolku

PÄIVÄKOTI JA KOULU

Ergonomia ja apuvälineet

Tuolin ja pulpetin valintaan sekä sijoitteluun luokassa tulee kiinnittää erityistä huomiota, jos on rangan, esimerkiksi kaularangan oireita. Fysioterapeutti voisi käydä tarkistamassa ergonomia-asioita. Lapsen jalkojen tulisi ylettyä lattialle, pulpetin ja tuolin suhde tulisi olla oikea.

Lastenreumaan saattaa liittyä silmäoireita, jotka tulisi huomioida niin, että lapsi näkee taululle.

Mikäli lapsella on yläraajaoireita, tulee kiinnittää huomio kirjoittamiseen, kirjoitusasentoon. Jos lapsella on kirjoitusvaikeuksia, voi olla yhteydessä hoitavaan fysio- / toimintaterapeuttiin. Jos lapsi tarvitsee rannetukea, kannattaa kannustaa sen käyttöön.

Mikäli lapsella/nuorella on kaularankaoireita, voi miettiä kohopulpetin, kirjatelineen ja/tai niskatuen käyttöä.

Luokassa voisi ottaa käyttöön tauotuksia koko luokalle, taukojumppaa. Mahdollisesti jumppapallot luokkaan istuimiksi. Ajatuksena on luoda koko luokalle hyvä ergonominen opiskeluympäristö, josta hyötyy sekä reumanuori että muut oppilaat.

Jos lapsella on vaikeuksia pukeutumisessa, naulakoiden luona voisi olla penkki tai pari tuolia helpottamaan pukeutumista, ei vain reumalasta varten, vaan yleisesti.

Hyvä reppu on sellainen, jossa on säädettävät hihnat ja lantiovyö. Mikäli lapsella tai nuorella on paljon kirjoja kannettavana, voisi lapsella olla mielellään kahdet kirjat – toiset koulussa, toiset kotona. Näin varsinkin, jos lapsella/ nuorella on yläraaja- ja niskaongelmia tai rangan ongelmia.

Tarvittaessa lapsi/nuori voi käyttää kannettavaa tietokonetta apuna koulutehtävissä.

Lastenreuman hoitopolku

PARISUHDE

Lastenreuman vaikutus parisuhteeseen ja muuhun perheeseen

Kun perheessä on pitkäaikaissairautta sairastava lapsi, niin parisuhdekin voi joutua koetukselle. On tärkeää huolehtia parisuhteen hyvinvoinnista, sillä se on vanhempien voimavara arjen keskellä.

Lue lisää:

[Parisuhde](#)

[Perhe ja parisuhde](#)

Lastenreuman hoitopolku

TALOUS**Matkakorvaukset:**

Kela korvaa reuman hoitoon ja kuntoutukseen liittyvien matkojen kuluja omavastuun ylittyessä.

Lääkekorvaukset:

Reuman hoitoon määrätyt lääkkeet ovat pääsääntöisesti 65 % korvattavia (alempi erityiskorvaus). Erityiskorvausoikeutta haetaan toimittamalla lääkärinlausunto B Kelaan. Kun Kela on myöntänyt oikeuden erityiskorvattavuuteen (näkyä koodina Kela-kortista), saa korvauksen suoraan apteekista.

Reuman hoidossa käytettävät biologiset lääkkeet ovat rajoitetusti erityiskorvattavia. Niihin on mahdollisuus saada 65 %:n korvaus, kun toimittaa Kelaan lääkärinlausunnon B biologisten lääkkeiden tarpeesta. Se on voimassa 2 vuotta kerrallaan.

Alle 16-vuotiaiden vammaistuki:

Reumaa sairastava lapsi voi saada alle 16-vuotiaan perusvammaistukea, kun reumasairaus on aktiivinen ja lapsi tarvitsee lääkehoidon lisäksi säännöllistä kuntoutusta (sisältäen kotiharjoitteet). Perusvammaistukea voi saada myös, jos lapsi tarvitsee reuman vuoksi ikätasoaan enemmän apua arkipäivän toiminnoissaan.

Korotettua alle 16-vuotiaan vammaistukea lapsi voi saada, jos lääkehoito ei riittävästi tehoa ja niveltulehdus pitkittyy vaikeuttaen lapsen liikkumista. Tällöin lapsi tarvitsee paljon apua arkipäivän toiminnoissa, säännöllistä kuntoutusta sekä apuvälineitä liikkumiseen tai häntä täytyy kantaa.

Erityishoitoraha:

Vanhempi voi saada Kelan erityishoitorahaa korvauksena ansionmenetyksestä tilanteessa, jossa alle 16-vuotiaan sairaan lapsen huoltaja ei voi tehdä työtään, koska hän osallistuu lapsensa hoitoon tai kuntoutukseen. Erityishoitorahaa varten tarvitaan D-lääkärintodistus, jossa todetaan lapsen sairaus ja huoltajan hoitoon osallistumisen tarpeellisuus.

Lue lisää[Erityishoitoraha](#)[Sosiaaliturva](#)[Lapsen sairastuessa](#)[Nuorten kuntoutusraha](#)[Omaishoidontuki](#)[Maksukatto](#)[Sairaanhoidon maksut](#)

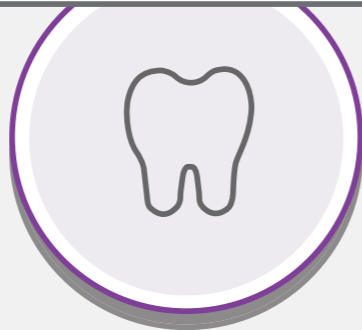
Lastenreuman hoitopolku

AMMATTILAISET TUKENASI

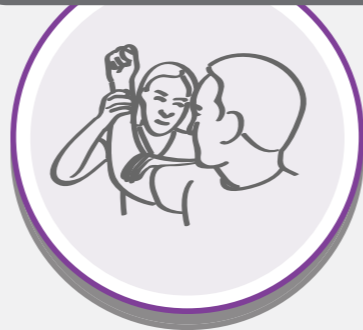
Reumalääkäri



Hammaslääkäri



Fysioterapeutti



Psykologi



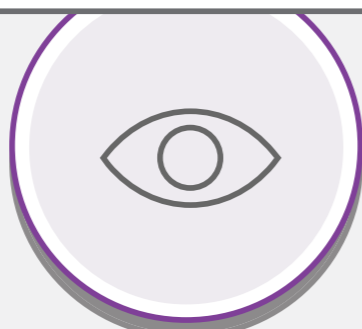
Sosiaalityöntekijä



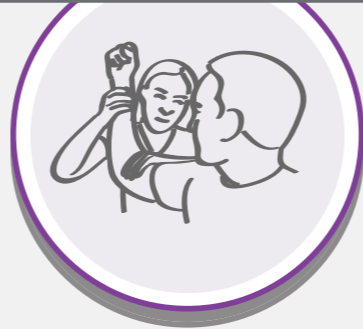
Reumahoitaja



Silmälääkäri



Toimintaterapeutti





Lastenreuman hoitopolku

REUMALÄÄKÄRI

Lastenreuman toteaa alan erikoislääkäri. Reumalääkäri on vastuussa myös sairauden hoidosta ja seurannasta. Lastenreumaa sairastava siirtyy aikuisia hoitavan reumalääkärin seurantaan 16–18 -vuotiaana.

Lue lisää

[Lastenreuman toteaminen](#)



Lastenreuman hoitopolku

REUMAHOITAJA

Reumahoitaja huolehtii reumapotilaiden kontroleista yhteistyössä lääkärin kanssa.

Lisäksi reumahoitajan vastuulla ovat muun muassa hoidonohjaus, hoidon seuranta ja jatkohoitojen järjestelyt. Reumahoitajaan voi tarvittaessa olla yhteydessä puhelimitse.

Lue lisää

[Lasten ja nuorten reumapoliklinikka](#)



Lastenreuman hoitopolku

HAMMASLÄÄKÄRI

Suun terveydenhoito

Reumalääkkeet heikentävät elimistön immuunipuolustusta ja lisäävät siten riskiä infektioille. Siksi reumaa sairastavan on erityisen tärkeää huolehtia suun terveydestä. Lapsen hampaiden tarkastukset, ehkäisevä suun terveydenhoito ja paikkaushoito järjestetään terveyskeskuksessa.

Hammaslääkäri tutkii lapsen suun tilanteen ennen hoidon alkua sekä seuraa purentaa suun perusterveydenhuollon käynneillä.

Suuhygienisti opastaa lasta huolehtimaan itse suunsa terveydestä. Reumaa sairastavan on erityisen tärkeää huolehtia suun terveydestä ja käydä säännöllisesti tarkastuksissa ja hoidossa potilaan yksilöllisen tarpeen mukaisesti.

Erikoishammaslääkäri (ortodontti) tutkii ja hoitaa purentaa

Hammaslääkäri tunnustelee lapsen leukanivelen ja puremalihasten painoarkuutta ja kuuntelee mahdolliset niveläänit suuta avattaessa ja suljettaessa. Lisäksi hän mittaa leuan liikkeitä suuta avattaessa ja liikuttaessa alaleukaa sivuille ja eteenpäin. Yleensä otetaan röntgenkuvia. Jos tarvitaan tarkempaa tutkimusta, leukanivelet tutkitaan tietokonetomografia- tai magneettikuvauksella.

Leuan liikkeiden säilyttämiseksi ja purentalihasten vahvistamiseksi määrätään usein fysioterapiahoitoja (leukaniveljumppaa)

niveltulehduksen rauhoituttua. Leukanivelten rauhoittamiseksi ja puremalihasten rentouttamiseksi hammaslääkäri saattaa määrätä purentakiskon käytettäväksi öisin.

Jos tulehdus leukanivelessä aiheuttaa muutoksia hampaiden purentasuhteissa, on oikomishoito tarpeen. Näin käy usein jo sairauden varhaisessa vaiheessa. Suun perushoito, kuten tarkastukset, ehkäisevä suun terveydenhoito ja paikkaushoito järjestetään terveyskeskuksessa.

Oikomishoito

Hampaita oiotaan erilaisten purentahäiriöiden vuoksi. Yleisin syy oikomishoitoon on purentahäiriö, joka haittaa hampaiston normaalia kehitystä tai toimintaa. Virheellinen purenta voi estää kunnollisen purentakulun ja aiheuttaa pään ja kasvojen alueen kiputiloja. Hoidossa käytetään irrotettavia tai kiinteitä oikomiskojeita. Oikomishoidon aikana hampaiden huolellinen puhdistus on tavallistakin tärkeämpää.

Lapsilla aktiivinen oikomishoito kestää yleensä pari vuotta hoidon nivoutuessa leukojen kasvuun ja pysyvien hampaiden puhkeamiseen. Luustoperäisten purentavirheiden hoito kestää yleensä pituuskasvun päättymiseen asti.

Lue lisää

[Suun hoito reumasairauksissa](#)
[Oikomishoito](#)



Lastenreuman hoitopolku

SILMÄLÄÄKÄRI

Lastenreumapotilaan alkurutiineihin kuuluu silmälääkärin tarkastus oireettoman iriitin poissulkemiseksi tai toteamiseksi. Jatkossa silmätarkastukset tehdään seurantaohjelman mukaan 16-vuotiaaksi asti. Käyntitiheys riippuu lapsen iästä ja sairauden tyypistä.

Nykyisellä tarkalla silmäseurannalla oireettomat iriitit löytyvät jo alkuvaiheessa ja asianmukaisella hoidolla vältetään suuremmilta ongelmilta. Tehokas lastenreuman ja iriitin hoito, silmätippahoidot ja uudenaikainen silmäkirurgia ovat parantaneet lastenreuman silmätulehduksen ennustetta.

Lue lisää

[Reumataudit ja silmät](#)



Lastenreuman hoitopolku

FYSIOTERAPEUTTI

Fysioterapeutti arvioi lapsen/ nuoren toimintakykyä ja ikätasoista liikkumista. Hän tutkii lapsen nivelten liikelaajuuksia ja lihasvoimaa. Fysioterapeutti antaa tarvittaessa ohjeita kivunhoitoon ja liikeharjoitteita nivelten liikkuvuuden tukemiseksi. Hän voi tarvittaessa suositella apuvälineitä.

Lue lisää

[Kuntoutuminen](#)



Lastenreuman hoitopolku

TOIMINTATERAPEUTTI

Toimintaterapeutti arvioi lapsen/ nuoren yläraajojen, käsien ja kaularangan toimintaa. Yhteistyössä perheen kanssa tarkastellaan lapsen suoriutumista päivittäisistä toiminnoista. Tarvittaessa toimintaterapeutti ohjaa yksilöllisiä toimintatapoja ergonomian parantamiseksi ja suosittelee pienapuvälineitä arkeen. Toimintaterapeutti valmistaa tarvittavat käsien ja kaularangan tuet yksilöllisesti.

Lue lisää

[Kuntoutuminen](#)



Lastenreuman hoitopolku

PSYKOLOGI

Psykologi voi auttaa perhettä sopeutumisessa. Lapsen sairastama reuma saattaa vaikuttaa koko perheen psyykkiseen hyvinvointiin, lapsen kehittyvään minäkuvaan ja alentaa elämänlaatua. Perhe voidaan ohjata psykologille, joka voi auttaa lasta jaksamaan paremmin sairauden kanssa. Psykologi voi opettaa psykologisia kivunhallintakeinoja ja auttaa esimerkiksi pistospelon selättämisessä.

Lue lisää

[Kuntoutuminen](#)



Lastenreuman hoitopolku

SOSIAALITYÖNTEKIJÄ

Sairaalan sosiaalityöntekijä auttaa sairaan lapsen vanhempia arjen ja taloudellisten haasteiden ratkaisemisessa ja sosiaalipalvelujen hakemisessa. Hän auttaa vanhempia selvittämään, onko lapsen sairauden vuoksi mahdollisuutta kuntoutukseen tai sosiaaliturvaan ottaen huomioon koko perheen. Nuoren kasvaessa sosiaalityöntekijä voi olla tukena ammatinvalinta- ja opiskelukysymyksissä. Häneen saa yhteyttä reumavastaanoton kautta tai suoraan.

Lue lisää

[Sosiaaliturvan suunnistuskartta](#)

Lastenreuman hoitopolku

YHTEYSTIEDOT

Lasten ja nuorten reumapoliklinikka

Soittopyynnot osastonsihteerin kautta: +358 8 315 5276

Palveluaika: ma-to 8.30-14.00, pe 8.30-13.30

Reumahoitaja: +358 8 315 5725

Soittoaika: ma 9.00 – 10.30, to 14.00 – 15.00

Käyntiosoite: Kajaanintie 50, 90220 Oulu

Sisäänkäynti: A5-ovi, 1. kerros

Postiosoite: Lasten ja naisten tulosalue, PL 23, 90029 OYS